



**R.A.L.I.E. • FIWC**



**Rassemblement des Amateurs de Lévrier d'Irlande et d'Ecosse**  
Affilié à la Société Centrale Canine

**28<sup>ème</sup> NATIONALE D'ELEVAGE – FIWC WINNER SHOW**

**Irish Wolfhound / Scottish Deerhound avec CACS**

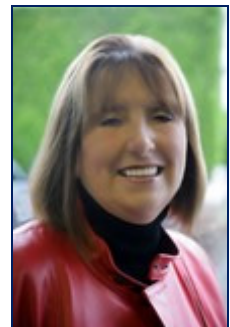
**Dimanche 10 juin 2018**  
**sur l'Hippodrome du Touquet**

**Sunday 10 June 2018**  
**on the Hippodrome of Le Touquet**



**Juges – Judges**

**Mr Tamas Jakkel / H (Irish Wolfhounds mâles adultes – adult dogs)**  
**Mr Knut O. Wille / N (Irish Wolfhounds femelles adultes – adult bitches)**  
**Mrs Jenny Dove / GB (Irish Wolfhounds Jeunes – Youth)**  
**Mrs Joan Wragg / GB (Scottish Deerhounds)**





**R.A.L.I.E.**  
28<sup>ème</sup> NATIONALE D'ELEVAGE

Scottish Deerhound  
ralie.fr

**FIWC**  
WINNER SHOW

Irish Wolfhound  
fiwc2018.ralie.fr



## Rassemblement des Amateurs de Lévrier d'Irlande et d'Ecosse

Affilié à la Société Centrale Canine

### Juges – Judges

Mr Tamas Jakkel / H (Irish Wolfhounds mâles adultes – adult dogs)  
Mr Knut O. Wille / N (Irish Wolfhounds femelles adultes – adult bitches)  
Mrs Jenny Dove / GB (Irish Wolfhounds Jeunes – Youth)  
Mrs Joan Wragg / GB (Scottish Deerhounds)

**Le Touquet**  
Hippodrome  
10.06.2018

**8:00**  
Réception des chiens – Entry of the dogs  
**9:00**  
Début des jugements – Starting of the judgements  
**15:00**  
Ring d'Honneur – Main ring

Engagements online (paiement sécurisé) – Online entries (secure payment)

[www.cedia.fr](http://www.cedia.fr) (FR) **OU/OR** [onlinedogshows.eu](http://onlinedogshows.eu) (FR+EN)

1 <sup>ère</sup> clôture – 1 <sup>st</sup> deadline		2 <sup>ème</sup> clôture – 2 <sup>nd</sup> deadline	
1 <sup>er</sup> tarif – 1 <sup>st</sup> rate		2 <sup>ème</sup> tarif – 2 <sup>nd</sup> rate	
01.05.2018	INTERNET (minuit – midnight)	27.05.2018	INTERNET (minuit – midnight)
	PAR POSTE POSTAL ENTRIES	26.05.2018 <b>! Date de réception !</b> <b>! Reception date !</b>	PAR POSTE POSTAL ENTRIES

Engagements par la poste – Entries sent by post

**!! ATTENTION à la date de réception – 26.05.2018 – WARNING for the reception date !!**

**CEDIA – NE R.A.L.I.E – BP 30 – 31230 L'ISLE-EN-DODON**

Aucun engagement ne sera accepté sans paiement à – No entries will be accepted without payment to

**IBAN : FR76 1010 7003 3000 8160 1879 776 – Code BIC/SWIFT : BREDFRPPXXX**  
**Domiciliation / Adresse : BRED VERNON**

### Renseignements – Infos

Denyse Maurer – Tél. : 0033 (0) 4 75 04 86 31 – Email : denyse.maurer@orange.fr

**Prophylaxie de la rage** : suivre la réglementation du Ministère de l'Agriculture (Direction des Services Vétérinaires).  
**Avis aux exposants résidant à l'étranger** : présentation obligatoire à l'entrée de l'exposition du certificat de vaccination antirabique en cours de validité. Photocopie à adresser avec l'engagement du chien à l'exposition.

**Un Service vétérinaire gratuit sera assuré sur place toute la journée pour remplir les passeports des chiens de nos amis anglais, irlandais et scandinaves.**

**Prophylaxis of rabies**: follow the regulations of the Ministry of Agriculture (Direction des Services Vétérinaires).  
**Notice to exhibitors living abroad**: presentation of a valid rabies vaccination certificate required at the entrance to the the show ground. Photocopy to be sent with the entry of the dog at the show.

**A Veterinary Service (free of charge) will be ensured on spot, during the whole day, for filling in the dogs' passports of our British, Irish and Scandinavian friends.**

## REGLEMENT DE L'EXPOSITION

**ARRIVEE DES LEVRIERS :** L'exposition ouvrira ses portes à partir de 8h00. Les jugements commenceront à 9h00 précises.

L'organisateur ne fournit aucune cage. L'exposant doit se munir de laisse de promenade pour circuler dans le parc de l'exposition. En cas d'intempéries ou de fortes chaleurs, l'exposant doit être en mesure d'assurer une protection à son lévrier.

**SERVICE VETERINAIRE :** Le service vétérinaire sera assuré par un docteur vétérinaire de service qui a tous pouvoirs pour se prononcer sur l'acceptation, le refus ou le renvoi, tant à l'entrée qu'au cours de l'exposition :

- des chiens paraissant malades ou atteints de maladies de peau ;
- des chiens aveugles, sourds ou estropiés ;
- des chiens monorchides, cryptorchides ou atteints de malformations ;
- des chiennes visiblement pleines, en état de lactation ou accompagnées de leurs petits ;
- des chiens dangereux.

**La décision du service vétérinaire est sans appel.**

**REGLEMENT SANITAIRE DU MINISTERE DE L'AGRICULTURE :** Il est exigé, pour tous les animaux exposés, un certificat de vaccination antirabique conforme aux règlements en vigueur. Le contrôle des certificats et l'examen sanitaire des animaux présentés sont assurés par un vétérinaire désigné par le Directeur des Services Sanitaires du Département. Ce vétérinaire peut refuser l'admission des animaux pour non conformité aux conditions sanitaires. Les animaux présentés devront être en parfait état de santé. L'origine exacte de chacun d'eux devra pouvoir être justifiée à tout moment.

**ANNULATION :** En cas d'impossibilité d'ouvrir l'exposition pour des raisons majeures, indépendantes de la volonté des organisateurs, les droits d'engagement ne seront pas remboursés, attendu que le club organisateur devra couvrir les frais d'organisation qu'il a engagés.

**ENGAGEMENTS :** Les chiens doivent être la propriété de l'exposant et peuvent être présentés par toute personne de son choix à l'exception de celles qui sont sous le coup d'une sanction d'exclusion des manifestations canines, de celles qui appartiennent à une association canine non affiliée à la F.C.I.

Sont seuls admis à l'Exposition les chiens inscrits à un Livre d'origines (Livre d'attente compris) d'un pays membre de la F.C.I. ou d'un pays non affilié, dont le Livre d'origines est reconnu par la F.C.I.

**Seront refusés :**

- les inscriptions parvenues après la date de clôture des engagements ;
- les engagements "au poteau" le jour de l'exposition ;
- les inscriptions par internet non réglés ;
- toutes modifications ou inscriptions dans d'autres classes intervenant le jour de l'exposition, exception faite de la classe "Lot d'Affixe" ;
- les engagements de chiots de moins de 3 mois.

**VOUS POUVEZ ENGAGER DANS LES CLASSES CI-APRES :**

La date prise en compte pour déterminer l'âge est la date du jugement. L'engagement d'un chien dans plus d'une des classes suivantes (Intermédiaire, Ouverte, Travail, Champion, Vétéran, Jeune, Puppy, Baby) est interdit.

**Classe Intermédiaire :** Pour les chiens âgés de 15 à moins de 24 mois. Cette classe donne droit à l'attribution du C.A.C.S. en concurrence avec les Classes Ouverte et Travail.

**Classe Ouverte :** Pour les chiens ayant atteint l'âge minimum de 15 mois. Cette classe donne droit à l'attribution du C.A.C.S. en concurrence avec les classes Travail et Intermédiaire.

**Classe Travail :** Pour les chiens ayant atteint l'âge minimum de 15 mois et titulaires de deux qualificatifs « Excellent » dans deux épreuves de travail, sous 2 juges en PVL ou sur 2 pistes différentes en ENC. Cette classe donne droit à l'attribution du C.A.C.S. en concurrence avec les Classes Ouverte et Intermédiaire. Les lévriers homologués Champion de France de Conformité au Standard ne pourront être inscrits en Classe Travail.

**Classe Champion :** Réserve exclusivement aux chiens déclarés Champions de Beauté Nationaux des pays membres de la F.C.I. et Champions Internationaux de la F.C.I. (préciser la date d'homologation) âgés de 15 mois minimum. Cette classe ne donne pas droit à l'attribution du C.A.C.S. Les lévriers homologués Champion de France de Conformité au Standard ne pourront être inscrits en Classe Ouverte.

**Classe Vétéran :** Pour les chiens ayant atteint l'âge minimum de 8 ans. et plus. Cette classe ne donne pas droit à l'attribution du C.A.C.S. Les meilleurs vétérans mâles et femelles ayant obtenu le qualificatif 1er Excellent peuvent concourir pour le titre de Meilleur de Race.

**Classe Jeune :** Pour les chiens âgés de 9 mois à moins de 18 mois. Cette classe peut donner droit à l'attribution du qualificatif Excellent mais non au C.A.C.S.

**Classe Puppy :** Pour les chiens âgés de 6 à moins de 9 mois. Cette classe ne donne pas droit à l'attribution d'un qualificatif ; le juge formule simplement une appréciation sur le chien (par ordre décroissant : Très Prometteur, Prometteur, Assez Prometteur, Insuffisant).

**Classe Baby :** Pour les chiots âgés de 4 à 6 mois (valablement vaccinés). Cette classe ne donne pas droit à l'attribution d'un qualificatif ; le juge formule simplement une appréciation sur le chien (par ordre décroissant : Très Prometteur, Prometteur, Assez Prometteur, Insuffisant).

**Lot d'Affixe :** (Classe pouvant être constituée sur place). Pour au moins 3 et au plus 5 chiens de même race, sans distinction de sexe, déjà engagés dans une classe individuelle, nés chez le même producteur mais pouvant appartenir à des propriétaires différents. Le classement, qui tient compte de l'homogénéité, sera fait par un juge unique sur le ring d'honneur.

**JUGEMENTS :** Les juges officient seuls sous leur responsabilité personnelle, ils peuvent être assistés dans le ring d'un secrétaire, d'un commissaire de ring et, si besoin est, d'un interprète.

Dans chaque classe, le juge attribue les qualificatifs, il sélectionne et classe les 4 meilleurs sujets 1 à 4.

Les jugements sont sans appel et définitifs dès que prononcés. En aucun cas, les chiens absents au moment du jugement ne seront examinés par la suite.

**DEFINITION DES QUALIFICATIFS :**

**Excellent :** Qualificatif attribué à un chien se rapprochant de très près du Standard idéal de la race - présenté en parfaite condition - réalisant un ensemble harmonieux et présentant un tempérament équilibré, ayant de la « classe » et une brillante allure. La supériorité de ses qualités vis-à-vis de la race permettra d'ignorer quelques petites imperfections mais il possédera les caractéristiques typiques de son sexe.

**Très Bon :** Qualificatif attribué à un chien parfaitement typé, équilibré dans ses proportions - en bonne condition physique. Il lui sera toléré quelques défauts véniels, mais non morphologiques. Ce qualificatif ne peut récompenser qu'un chien de qualité.

**Bon :** Qualificatif attribué à un chien possédant les caractéristiques de la race, mais accusant des défauts, à condition que ceux-ci ne soient pas rédhibitoires.

**Assez Bon :** Qualificatif attribué à un chien suffisamment typé, sans qualités notoires, ou pas en condition physique.

**Insuffisant :** Qualificatif attribué à un chien ne remplissant pas les critères de confirmation.

**Disqualifié :** Doit être attribué à un chien montrant un comportement agressif. Il s'applique également à un chien qui refuse constamment de se laisser examiner par le juge. La raison pour laquelle un chien reçoit ce qualificatif doit être mentionnée sur le rapport du juge.

**Très Prometteur - Prometteur - Assez Prometteur :** Qualificatifs attribués aux chiens des classes Baby et Puppy.

**C.A.C.S. :**

Le C.A.C.S. (Certificat d'Aptitude et de Conformité au Standard) ne peut être accordé qu'à un chien classé 1er Excellent en Classe Ouverte, Travail ou Intermédiaire, à condition qu'il soit de mérite exceptionnel (cette récompense s'accompagne automatiquement la première place).

Il appartient à la S.C.C. de s'assurer, pour l'homologation du C.A.C.S., que les chiens satisfont aux conditions imposées.

Si le chien classé 2ème Excellent est de qualité équivalente à celui ayant obtenu le C.A.C.S., il peut lui être accordé la R.C.A.C.S.

**RECLAMATIONS :** Toutes réclamations fondées sur ce présent Règlement, à l'exception de celles concernant les jugements, attendu que ceux-ci sont sans appel, devront être formulées par écrit dans l'heure de l'événement qui les aura motivées.

Tous les cas non prévus au présent Règlement et toutes contestations relatives à son interprétation seront jugés par le Comité de l'Exposition.

**SANCTIONS :** Pourront être exclus temporairement ou définitivement des expositions et concours organisés par la Société Centrale Canine, avec extension possible aux manifestations organisées par les Associations affiliées :

- les exposants qui se rendront coupables de faits contre l'honneur ;
- ceux qui auront fait une fausse déclaration ;
- ceux qui auront fait subir à leur chien toute opération susceptible de tromper sur sa qualité ;
- ceux qui, par leur langage, leurs écrits, leurs actes nuiraient au succès de l'exposition ou porteraient atteinte au prestige des juges et de la société organisatrice ;
- ceux qui auront introduit subrepticement un chien non engagé ou remplacé un chien engagé par un autre.

**RESPONSABILITE :** La Société Organisatrice décline toute responsabilité de chef de vol, perte, fuite, maladie, mort des animaux exposés, morsures occasionnées par eux, etc. et cela en quelque cas ou pour quelque cause que ce soit. Les exposants étant seuls responsables dans l'enceinte de l'exposition, des accidents et autres dégâts occasionnés par leurs chiens tant à des tiers qu'à eux-mêmes, la Société Organisatrice ne peut en aucun cas être reconnue responsable en leurs lieux et places. Par le seul fait de l'engagement de leurs chiens, les exposants acceptent d'une façon absolue, sans conditions, ni réserves, tous les articles du présent Règlement dont ils reconnaissent avoir pris connaissance en signant la feuille d'engagement.



**R.A.L.I.E.**  
28<sup>ème</sup> NATIONALE D'ELEVAGE

Scottish Deerhound  
ralie.fr

**FIWC**  
WINNER SHOW

Irish Wolfhound  
fiwc2018.ralie.fr



**10.06.2018**

## Rassemblement des Amateurs de Lévrier d'Irlande et d'Ecosse

Affilié à la Société Centrale Canine

### FORMULAIRE D'INSCRIPTION • 1 CHIEN / 1 DOG • ENTRY FORM

<b>PROPRIÉTAIRE OWNER</b>	Nom / Name		Prénom / First Name		
	Rue / Street		N° / Nr.		
	Code Postal / Zip code	Localité / Town		Pays / Country	
	Tel.	E-mail			
<b>CHIEN HOUND</b>	Race / Breed		Mâle / Dog		Femelle / Bitch
	Nom du Chien / Name of the Dog				
	Pedigree + N° / Pedigree + N°		Date de Naissance / Date of Birth		
	N° d'Identification. / Identification No.				
	Père / Sire				
	Mère / Dam				
	Eleveur / Breeder				
<b>CLASSE CLASS</b>			1 <sup>ère</sup> clôture 1st deadline	2 <sup>ème</sup> clôture 2 <sup>nd</sup> deadline	1 <sup>ère</sup> clôture 1 <sup>st</sup> deadline
	Baby	4-6 m.	30,00 €	40,00 €	INTERNET + POSTE 01.05.2018
	Puppy	6-9 m.	30,00 €	40,00 €	2 <sup>ème</sup> clôture 2 <sup>nd</sup> deadline  INTERNET - 27.05.2018 POSTE - 26.05.2018 ! Date de réception ! ! Reception date !
	Jeune / Youth	9-18 m.	40,00 €	50,00 €	
	Intermédiaire / Intermediate	15-24 m.	40,00 €	50,00 €	
	Ouverte / Open	≥ 15 m.	40,00 €	50,00 €	
	Travail / Working	≥ 15 m.	40,00 €	50,00 €	+ Justificatif
	Champion / Champion	≥ 15 m.	40,00 €	50,00 €	+ Justificatif
	Vétéran / Veteran	≥ 8 ans / year	GRATIS		
	Lot d'Affixe / Breeder's Group		GRATIS		

Tarifs dégressifs – Decreasing rates	1 <sup>ère</sup> clôture – 1st deadline	2 <sup>ème</sup> clôture – 2 <sup>nd</sup> deadline
1 <sup>er</sup> chien / dog (catalogue compris / catalog included)	40,00 €	50,00 €
2 <sup>ème</sup> chien / dog	35,00 €	45,00 €
3 <sup>ème</sup> chien / dog	30,00 €	40,00 €
4 <sup>ème</sup> chien / dog et les suivants chacun / and each following	20,00 €	30,00 €
Vétérans / Veteran	GRATIS	GRATIS

Tarif dégressif : les chiens doivent appartenir au même propriétaire. Baby & Puppy pas concernés par les tarifs dégressifs.

Decreasing rates: the dogs must belong to the same owner. Baby & Puppy classes not relevant to the reduced rates

**N.B.:** Cocher la classe choisie. A défaut de mention de la classe, le chien sera engagé dans la classe correspondant à son âge.

**N.B.:** Check the corresponding class, otherwise the dog will be entered in the class corresponding to his age.

\*\* Classe Champion : justificatif du titre de Champion National de Beauté des pays membres de la FCI ou Champion International de la FCI.

\*\* Champion Class: Proof of the national Champion title of the countries members of the FCI or International FCI Champion title.